

Impacte de la nostra activitat

Memòria
2023

Compromeses amb el benestar de les persones en una societat més inclusiva



**Salut
Mental**



**Drets i
Suports**



**Serveis
Socials**



**Inclusió
Laboral**



**Especialitats
de Salut**



**Institut
Docència**

Índex

Benvinguda	03
Qui som	04
A qui atenem	05
Com treballem	06
Com estem organitzats	08
Àmbits d'actuació:	
· Salut Mental	09
· Drets i Suports	11
· Serveis Socials	13
· Inclusió Laboral	16
· Especialitats de Salut	19
· Institut Docència	21
Fets rellevants	23
Rendició de comptes	25

Benvinguda

L'any 2023 ha estat marcat pels actes commemoratius del **75è aniversari** i per la presentació de la **nova identitat corporativa de Pere Claver Grup**, una evolució que esdevé una mirada cap al futur i un signe de la nostra determinació per continuar sent un agent de canvi compromès amb el benestar, promovent un model de societat més inclusiva.

Al llarg d'aquests mesos, les persones que formem part de Pere Claver Grup hem participat en diferents actes de celebració d'aquests 75 anys d'història, però també en espais de debat i reflexió com la **Jornada Anual de Participació**. Hem abordat conjuntament reptes estratègics com el model d'atenció comunitària o la implementació dels **Quality Rights** com a instrument de lluita contra l'estigma.

Des dels nostres orígens, som una organització conscient, sensible i responsable que ha estat connectada a la comunitat i que ha esdevingut motor impulsor d'un ampli ventall de serveis i programes que donen resposta a les necessitats canviants de les persones. És per això que, de manera creixent, promovem la innovació entre els nostres equips a través d'iniciatives com **Impulsem**, un programa liderat per l'Institut Docència, Recerca i Innovació per incentivar **projectes d'innovació** en el conjunt de l'organització.

Durant tot l'any 2023 també hem continuat treballant en **esdevenir una entitat cada cop més saludable**, prioritat del Pla Estratègic 2021-2025, incorporant noves millores socials i ampliant el pressupost per accions formatives i de desenvolupament dels i les professionals. Hem realitzat l'**enquesta Opina de clima laboral, motivació i compromís professional** en la que han participat un 65% de l'equip professional. Els resultats mostren un elevat nivell de motivació, compromís professional, sentiment de pertinença a l'organització i autoestima col·lectiva. Tanmateix, també evidencien algunes àrees de millora en les que ja estem concretant un pla d'acció.

Al 2023 hem seguit reforçant la nostra **col·laboració en xarxa amb altres entitats del tercer sector i l'economia social**, amb la voluntat de contribuir a una societat més inclusiva a través de projectes amb un enfocament preventiu i comunitari. És el cas de l'aliança establerta amb la Fundació iSocial, des de la que treballem amb un grup d'entitats de la Unió Europea per impulsar projectes d'innovació al sector dels serveis socials.

Per últim, també destaquem que enguany hem renovat, per tercera vegada consecutiva, el **Segell d'Excel·lència Europea EFQM 400** reafirmant així el nostre compromís envers la gestió i la millora continua de la qualitat.

Coneix més sobre el nostre projecte a través d'aquesta memòria, desitgem que et resulti interessant.

Salutacions!



Carles Descalzi
Gerent

Qui som

Som una **organització de l'economia social, amb més de 75 anys d'història**, que contribuïm a la recuperació i al desenvolupament del projecte de vida de les persones amb problemes de salut mental i amb discapacitat intel·lectual.

Les acompanyem a través del **vincle emocional** i amb un **enfocament comunitari** centrat en la persona i des d'una perspectiva integral que contempla la prestació de **serveis de salut, socials i d'inclusió laboral**, i la **defensa dels seus drets**.

L'impacte de la nostra activitat

42.197

Persones ateses

419

Persones assistides
jurídicament

146.048

Visites anuals

803

Professionals

26

Centres de treball

72

Places residencials

28

Places de llars
amb suport o
habitatges d'inclusió

68

Insercions en
empresa ordinària

86

Persones
voluntàries

777

Assistents a cursos
i jornades

Coneix qui integra el nostre Patronat
i Comitè de Direcció

[Veure](#)

Coneix el nostre Equip Assistencial
i Serveis de Suport

[Veure](#)

A qui atenem



Àmbits d'actuació i nombre de persones ateses

8.140

Salut Mental

419

Drets i Suports

1.033

Serveis Socials

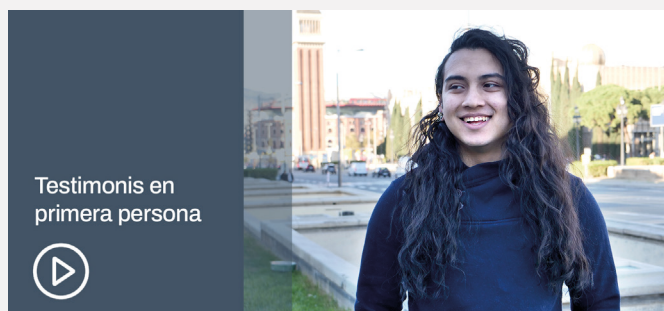
340

Inclusió Laboral

32.265

Especialitats
de Salut

Descobreix més sobre:



Com treballem

Contribuïm a la recuperació i al desenvolupament del projecte de vida de les persones amb problemes de salut mental i amb discapacitat intel·lectual.



Model de gestió integral

- La nostra gestió es basa en el model d'excel·lència i qualitat EFQM, el qual proporciona un marc global de gestió reconegut internacionalment com a instrument que millora l'acompliment, el canvi organitzacional, la innovació i la sostenibilitat de les organitzacions a llarg termini.
- Els nostres serveis també compten amb la certificació ISO 9001 i la ISO 14001 que avala els nostres sistemes de gestió de la qualitat.



Innovació

- A través de l'Institut de Docència, Recerca i Innovació hem creat el programa Impulsem Innovació Social per donar suport a projectes d'innovació. Aquests projectes neixen de la creativitat i el compromís dels i les professionals per millorar l'atenció a les persones ateses i usuàries. Aquesta convocatòria està dotada de 60.000 € a l'any per l'execució de projectes.



Transformació digital

- Estem definint l'estratègia de dades i transformació digital que implantarem en els propers 5 anys.
- Treballem amb desenvolupaments informàtics propis i adaptats a les necessitats dels equips professionals i de les persones que atensem.



Responsabilitat Social

- Entenem la Responsabilitat Social com un compromís ètic amb els grups d'interès amb els que ens relacionem, però especialment amb les persones que atensem, amb el territori i la comunitat on treballem, i amb les persones que integren la nostra organització. Un compromís que neix de l'escolta activa i del diàleg amb els grups d'interès i que, a través del nostre model de gestió, es transforma en resultats de sostenibilitat en els vectors econòmic, social, laboral, ambiental i de bon govern.





Gestió del coneixement

- Hem destinat més de 130.000€ en 295 accions formatives amb un total de 2.412 assistències, 7.194 hores dins horari i 6.195 hores fora d'horari.
- Hem realitzat sessions clíniques setmanals i supervisions d'equips.
- Hem format més de 90 professionals en pràctiques i difonem el nostre coneixement a través de l'Institut de Docència, Recerca i Innovació.
- El Comitè d'Ètica Assistencial ha elaborat el Llibre de casos amb la finalitat de fer un exercici de transparència amb la ciutadania sobre aquells casos que hem atès, afavorir una cultura de la bioètica i aspirar a ser un marc de referència orientatiu en la bioètica.



Diversitat, inclusió i equitat

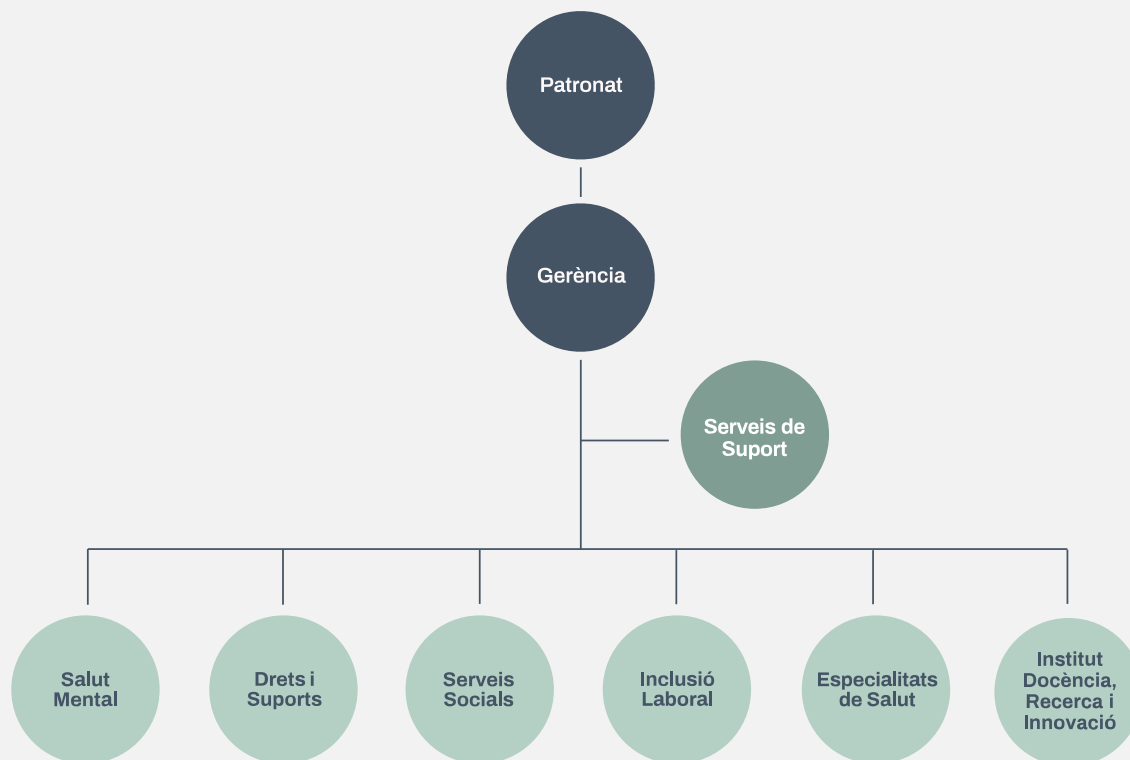
- Estem compromesos amb la igualtat entre dones i homes, amb la no discriminació per qualsevol raó, i en la lluita contra l'estigma, la pobresa i les desigualtats socials.
- Treballem perquè les persones amb problemes de salut mental i amb discapacitat desenvolupin els seus projectes de vida, el que implica exercir amb llibertat els seus drets, accedir en igualtat de condicions als serveis de salut, als serveis socials, a l'habitatge i a una feina dignes.



Bon govern

- Actuem d'acord amb el nostre codi ètic, codi de conducta i codi de bon govern.
- Apostem pel desenvolupament de la transparència i la rendició de comptes als nostres grups d'interès: administracions públiques, persones ateses, familiars, persones voluntàries, professionals, proveïdors i socis/es.
- Creiem en la cooperació, raó per la qual treballem en col·laboració amb les administracions públiques, amb la ciutadania i amb altres organitzacions sanitàries i socials.

Com estem organitzats



[Consulta l'organigrama](#)

Pere Claver Grup està integrat per 8 entitats amb personalitat jurídica pròpia, però que funcionen com a una única organització. Les 4 principals entitats que integren el Grup són:

La Fundació Sanitària Pere Claver Grup: origen del Grup i des de la qual es presten els serveis sanitaris de salut mental i l'atenció mèdica d'altres especialitats.

La Fundació Pere Claver – Drets i Suports: entitat que acompanya a persones a promocionar, desenvolupar i exercir els seus drets per preservar la seva dignitat i fomentar la seva autonomia.

Fundació Pere Claver – Serveis Socials: entitat que aglutina els programes i serveis socials de la nostra organització que ofereixen els suports necessaris perquè les persones en risc d'exclusió social puguin dur a terme el seu projecte de vida en la comunitat.

Fundació Privada Tallers de Catalunya: organització des de la qual es gestiona el centre especial de treball i la resta de programes d'inclusió laboral. Tanmateix, en el nostre funcionament ordinari, totes les entitats del Grup funcionen integrades en una única estructura organitzativa i mitjançant processos comuns. Som una única entitat perquè compartim:

- Una missió, una visió i uns valors amb els quals ens identifiquem tots.
- Un únic òrgan de govern (Patronat).
- Una única Gerència i un Comitè de Direcció comú.
- Uns serveis transversals de suport a la gestió comuns.
- Un model de gestió.
- Un Codi ètic.

Salut Mental

Relació terapèutica
a través del vincle



El nostre model assistencial en salut mental es proposa entendre i atendre la persona en la seva integritat: en la **comprensió psicològica, biològica i social de l'individu** i els seus patiments emocionals **de forma holística**, com un tot. Les relacions interpersonals i els factors socials interactuen amb els factors genètics, psicològics, biològics i socials, condicionant-se mútuament.

Per això, treballem per oferir una relació terapèutica centrada en la **relació humana i propera, basada en el respecte i el foment de l'autonomia i la recuperació**: des del reconeixement de la capacitat individual per prendre decisions sobre la manera com la persona vol ser tractada. En aquest sentit, proporcionem suport, orientació i informació també a les famílies i altres referents perquè participin del procés terapèutic i ajudin a garantir un abordatge integrador i ben coordinat. També treballem en estreta col·laboració amb la resta dels serveis de la xarxa pública de salut, entitats socials i educatives per facilitar la comunicació i el benestar de la persona i la seva família i l'exercici dels seus drets.

L'atenció a la salut mental a la nostra institució té un clar **enfocament comunitari** com a element terapèutic que fomenta la inclusió, el sentiment de pertinença i el desenvolupament de l'individu. El model d'intervenció neix d'un abordatge comunitari que incideix tant en l'entorn humà de la persona com en les relacions socials, de treball i de formació, en la millora de la relació interpersonal i de les capacitats pròpies per al seu desenvolupament, tot i posant èmfasi en els aspectes psicoterapèutics del tractament. La relació, entesa com la base de tota activitat clínica, precisa una mirada humana que legitimi el patiment de la persona des de la comprensió i no des de l'estigma, permetent el **vincle de confiança**, base de tota relació terapèutica.

Persones beneficiàries

8.140

Professionals

106

Programes i serveis

- [Centre Salut Mental Infantil i Juvenil Sants-Montjuïc](#)
- [Konsulta'm Sants-Montjuïc](#)
- [Konsultam +22 Sants-Montjuïc](#)
- [Programa Kidstime](#)
- [Equip d'Atenció al Menor](#)
- [Hospital de Dia per a Adolescents](#)
- [Unitat Psicoteràpia Psicoanalítica Infants i Joves](#)
- [Centre Salut Mental Adults Sants](#)
- [Centre Salut Mental Adults Montjuïc](#)
- [Unitat Psicoteràpia i Psicoanalítica Adults](#)
- [Servei d'Atenció Psicopatològica i Psicosocial a Immigrants i Refugiats](#)
- [Programa per a persones sense llar](#)

[Més informació](#)

El 2023, destaquem com fets rellevants:

- Amb la pandèmia de COVID-19 donada per acabada, es pot considerar el 2023 un any de transició, en el qual s'ha detectat una certa estabilització en la demanda d'atenció als diversos serveis de salut mental.
- Al mateix temps es detecta una creixent complexitat de les persones i situacions ateses que requereixen d'intervencions progressivament més prolongades i coordinades.
- Com a la resta de la xarxa, un dels reptes més importants, actualment i en el proper futur, és aconseguir equips de professionals estables i adaptats a les noves necessitats assistencials.

Consulta els organismes, institucions i entitats col·laboradores en els nostres projectes socials:



- **ESMES:** Programa de gestió conjunta entre Pere Claver i Sant Joan de Déu per atendre població en situació de sensellarisme i trastorn mental de la ciutat de Barcelona.



- Atenció terapèutica de salut mental a menors inimputables amb el Departament de Drets Socials de la Generalitat de Catalunya.



- Corresponsabilització en la gestió farmacèutica amb recepta mèdica a persones usuàries del Servei Català de la Salut.
- Activitat assistencial en salut mental per a persones usuàries del Servei Català de la Salut.

[Amplia aquesta informació →](#)

Drets i Suports

Acompanyem a les persones per garantir els seus drets i la seva autonomia



Acompanyem i donem suport a les persones majors d'edat amb discapacitat psicosocial, discapacitat intel·lectual i gent gran a través de la figura de l'assistència. Vetllem per **garantir els drets** de les persones, el seu **benestar** i la promoció de la seva **autonomia** i ho fem **respectant la voluntat, els desitjos i preferències de les persones ateses**.

Des dels inicis fins al setembre del 2021, aquesta activitat s'ha desenvolupat en el marc de les "institucions de protecció de la persona" regulades al Codi Civil de Catalunya, a través de la tutela, la curatela i la defensa judicial principalment. Amb l'arribada de la reforma legislativa estatal i catalana per apropar-se als dictats de la Convenció de Nacions Unides dels Drets de les Persones amb Discapacitat (Llei 8/2021 i Decret-Llei 19/2021), l'**assistència esdevé el mecanisme central de suport** que reemplaça i aboleix, a Catalunya, no només la tutela i la potestat parental prorrogada en majors d'edat, sinó també la curatela.

La principal activitat del servei és defensar els drets de les persones que acompanyem, promocionar el seu benestar, l'autonomia i la inclusió social, garantint que cada persona rep el suport adequat per exercir la seva **capacitat jurídica**.

Aquesta activitat es desenvolupa mitjançant un **model comunitari i centrat en la persona**, on el treball en xarxa amb altres professionals i l'entorn de la persona és cabdal. Activem els recursos necessaris segons les necessitats de la persona, però prioritant sempre les seves voluntats i preferències.

Entre els fets rellevants del 2023, destaquem:

- La formació del nostre equip de professionals en **Quality Rights**, a través de l'eina proporcionada per l'OMS, per promoure els drets humans i la qualitat de l'atenció en salut mental. A través dels Quality Rights garantim que les decisions de les persones siguin respectades.

Persones beneficiàries

419

Professionals

39

Programes i serveis

Servei d'assistència a l'exercici de la capacitat jurídica:

- Tutela: 249 persones ateses
- Curatela: 67 persones ateses
- Assistència: 31 persones ateses
- Assistència representativa: 46 persones ateses
- Defensa judicial: 19 persones ateses

Servei d'assessorament a persones, famílies i professionals:

- Persones amb necessitats de suport que han fet ús del servei: 99
- Xerrades informatives a famílies i professionals: 8

Més informació

- Durant el 2023 també ens hem format en la **Planificació de Decisions Anticipades (PDA)**, una eina que permet a les persones amb problemes de salut mental expressar els seus desitjos futurs respecte a tractaments, respectant la seva autonomia. Durant el 2024, promourem la seva aplicació entre les persones i les acompanyarem en el procés d'elaboració.

Consulta els organismes, institucions i entitats col·laboradores en els nostres projectes socials:



- Increment de places dels serveis de suport a la capacitat jurídica de persones amb problemes de salut mental, amb discapacitat intel·lectual i persones grans amb la col·laboració del Departament de Drets Socials de la Generalitat de Catalunya.
- Provisió directa de serveis socials de l'àmbit dels serveis de suport a la capacitat jurídica per a persones amb discapacitat, mitjançant el règim de concert social. Servei de tutela per a persones amb problemes de salut mental, amb discapacitat intel·lectual i persones grans amb la col·laboració del Departament de Drets Socials de la Generalitat de Catalunya.
- Subvencions de projectes i activitats d'entitats de l'àmbit de polítiques socials del Departament de Drets Socials.
- Serveis especialitzats d'atenció a les persones grans amb dependència o risc social, a persones amb discapacitat, problemàtica social derivada de trastorn mental, drogodependències o altres addiccions, afectades pel virus VIH/sida o amb problemàtica social i risc d'exclusió social. Subvencionats pel Departament de Drets Socials de la Generalitat de Catalunya.
- Servei d'assistència a la capacitat jurídica. Subvencionat pel Departament de Drets Socials de la Generalitat de Catalunya.



- **Servei d'orientació i suport previ per les mesures de suport a l'exercici de la capacitat jurídica.** Subvencionat per l'Ajuntament de Barcelona. Convocatòria general de subvencions per a projectes, activitats i serveis de districte i de ciutat per a l'any 2023.

[Amplia aquesta informació →](#)

Serveis Socials

Promovem i acompanyem en els processos d'autonomia, participació i plena inclusió de les persones i en l'exercici dels seus drets



Oferim un conjunt de programes i serveis orientats a atendre **persones en risc d'exclusió social** a causa de la seva condició i situació en el moment de rebre atenció. Ens adrecem especialment a persones amb diagnòstics de salut mental, patiment emocional continuat, discapacitat intel·lectual i alta vulnerabilitat social -com persones sense accés a una llar o que experimenten un procés migratori forçat- quan la seva situació requereix l'acompanyament d'un tercer en diversos àmbits: habilitats per a la vida diària i autònoma, estabilitat clínica i emocional, accés al mercat laboral i formatiu, i accés a un habitatge, entre altres.

Treballem per la **defensa de la igualtat d'oportunitats**, així com per la **lluita contra l'estigma** social i qualsevol tipus de discriminació per raó de sexe, religió, creença, condició, etc. També promovem l'empoderament de les persones que acompanyem. Vetllem per l'exercici dels seus drets, **incloent-hi** l'acompanyament per al seu benestar, la seva autonomia i l'afavoriment de la inclusió a través de diversos programes i serveis especialitzats, integrals i amb una visió holística.

Ser protagonistes actives de la pròpia història de vida, participar en la vida comunitària i exercir –de la manera més plena possible– els drets i deures com a ciutadania sota els principis d'igualtat d'oportunitats i no discriminació: aquests són els objectius que promovem.

Així doncs, potenciem les capacitats de cada persona per prendre decisions i articulem amb cadascuna d'elles els suports necessaris per acompanyar-les en el seu projecte de vida. El nostre acompanyament es basa en els suports autodirigits, la defensa dels drets i el **model comunitari**, partint sempre de la generació del vincle interpersonal i d'identificació i participació del servei des d'on se les acompanya.

Persones beneficiàries

1.033

Professionals

154

Programes i serveis

- [Centre Residencial d'Inserció Cal Muns](#) i Pis de transició a l'autonomia
- [UTE Primer la Llar](#)
- [Residència Tres Pins](#)
- [Centre de Dia Tres Pins](#)
- [Habitatges d'inclusió](#)
- Suport a l'Autonomia a la Pròpia Llar
- Programa d'Atenció a Casa
- UTE La Casa Jove – Dar Chabab
- [Llars amb suport](#)
- [Oci i Cultura Inclusiva](#)
- [Servei de Voluntariat](#)
- [Serveis de Suport a la Vida Independent](#)
- [Servei Ocupacional Santa Coloma](#)
- [Servei Ocupacional Badia](#)
- Servei post laboral
- [Ocell de Foc SMLC](#)
- Innovació Social

[Més informació](#)

Entre el fets rellevants del 2023, destaquem:

- L'adjudicació, al juny, de la licitació pública de l'Ajuntament de Barcelona per gestionar l'Oficina Tècnica d'Acollida de joves i Mentoria Social, pendent d'execució.
- El relleu en les direccions tècniques de la Residència i Centre de Dia Tres Pins, el Centre Residencial d'Inserció (CRI) Cal Muns i la UTE La Casa Jove – Dar Chabab.
- La renovació del contracte amb l'administració pública per a la gestió de la UTE La Casa Jove – Dar Chabab.
- La participació en el projecte Next Generation sota el paraigua de Plena Inclusión España-DINCAT en un programa pilot de llar amb suport per a persones amb discapacitat intel·lectual.
- L'inici d'una de les darreres fases de la confluència entre Pere Claver Grup i la Fundació Tallers, que comporta, entre d'altres, l'adscripció del Servei Ocupacional de Santa Coloma de Gramenet i el de Badia del Vallès a l'àrea de Serveis Socials de Pere Claver Grup.
- La consolidació del Servei de Voluntariat a nivell territorial amb el reconeixement del premi inDRET d'ECOM. I amb l'increment del nombre de persones ateses als nostres serveis que passen a vincular-se amb l'entitat com a voluntàries.
- La posada en marxa de l'Espai de Reflexió Ètica en Serveis Socials (ERESS) al CRI Cal Muns.
- El Servei Ocupacional consolida el seu model d'acompanyament comunitari a Santa Coloma de Gramenet i Badia del Vallès amb col·laboracions amb l'administració pública, entitats associatives del sector social i educatiu i del teixit veïnal.
- La UTE Casa Jove – Dar Chabab supera per tercer any consecutiu el nombre d'atencions a joves previstes.
- La concertació del Club Social Ments Obertes a la cartera de Serveis Socials.
- La consolidació de l'acompanyament en les pràctiques d'alumnes del programa TeaM (Agent de Suport Mutu).

Consulta els organismes, institucions i entitats col·laboradores en els nostres projectes socials:



**Ajuntament
de Barcelona**

- Contractació de 45 places d'acolliment residencial temporal al Centre Residencial d'Inserció Cal Muns a través del conveni amb l'Ajuntament de Barcelona. Institut Municipal de Serveis Socials.
- Servei de Suport a la Vida Independent per a persones amb problemes de salut mental. Projecte subvencionat per AJBCN. Convocatòria general de subvencions per a projectes, activitats i serveis de districte i de ciutat per a l'any 2023.
- Conveni amb l'Ajuntament de Barcelona. IMHB per la cessió temporal d'habitatges dotacionals.



- Servei diürn d'atenció a adolescents i joves de vulnerabilitat amb consum de substàncies tòxiques i/o trastorns mentals, i/o en extrema vulnerabilitat, que necessitin una atenció intensa i especialitzada per ser vinculats als recursos existents. Conveni/contracte amb el Consorci de Serveis Socials de Barcelona.
- Conveni/contracte amb l'Ajuntament de Barcelona. Institut Municipal de Persones amb Discapacitat pel programa Temps per Tu.
- Gestió del servei de la Residència i centre de dia Tres Pins amb el Consorci de Serveis Socials de Barcelona.



- **Niu Barcelona districtes de Sants – Montjuïc i Les Corts.** Projecte subvencionat pel Departament d'Empresa i Treball de la Generalitat de Catalunya.



- Convocatòria semestral del Departament de Drets Socials de la Generalitat de Catalunya per a la concessió de subvencions per a programes de manteniment de serveis i establiments de serveis socials definits en l'actual Cartera de serveis socials relatius a serveis especialitzats d'atenció a les persones grans amb dependència o risc social, a persones amb discapacitat, problemàtica social derivada de trastorn mental, drogodependències o altres addiccions, afectades pel virus VHS/Sida o amb problemàtica social i risc d'exclusió social.
- Oci i vincles a la comunitat. Finançat amb el suport del Departament de Drets Socials, a través de DINCAT.
- Club Social Sants-Montjuïc. Subvenció del Departament de Drets Socials per a projectes i activitats a entitats de l'àmbit de polítiques socials.



- Subvencions en règim de concurrència competitiva de la gerència de serveis socials de l'àrea d'igualtat i sostenibilitat social de la Diputació de Barcelona a favor d'entitats sense finalitat de lucre que gestionen habitatges d'inserció social.
- **Servei de llars amb suport.** Subvencionat per la Diputació de Barcelona.



- **Servei de Voluntariat de la Fundació Tallers.** Subvencionat pel Departament de Drets Socials i UE Solidarity Corps.



- **Creant petjades.** Projecte comunitari intercultural en col·laboració amb l'Ajuntament de Santa Coloma de Gramenet, finançat per la Fundació "la Caixa".
- **Teixim Vincles.** Finançat per la Fundació Bancària la Caixa "Convocatòria Projectes Socials. Catalunya 2023". És un projecte del Servei Ocupacional d'acció comunitària a Santa Coloma de Gramenet.



- **Habitatges.** Projecte subvencionat per l'Agència de l'Habitatge de Barcelona.

[Amplia aquesta informació →](#)

Inclusió Laboral

Ocupació per a persones amb especials dificultats d'inserció



Generem oportunitats socials i laborals a les persones amb discapacitat intel·lectual i/o problemes de salut mental perquè tinguin les mateixes oportunitats que tothom: formar-se, treballar, conviure i gaudir vivint amb la millor plenitud. Per a aquestes persones, l'ocupació laboral és un factor determinant per construir el seu projecte de vida. També oferim serveis a les empreses i les ajudem a assolir una contractació responsable i inclusiva.

En el **Centre Especial de Treball**, la persona amb discapacitat desenvolupa una activitat productiva remunerada, fomentant la seva autonomia personal i professional i la seva inclusió en la comunitat. Des del **Servei d'Inserció Laboral** desenvolupem un servei integral d'orientació i suport a la inserció de les persones amb discapacitat i/o problemes de salut mental en el món del treball, amb suports especialitzats i adaptats a les necessitats tant de les persones ateses com de les empreses col·laboradores. A través del **Programa Singulars**, oferim formació i aprenentatge a joves amb problemes de salut mental i/o discapacitat que facilita la incorporació al mercat laboral, el retorn al món educatiu i el desenvolupament integral dels i les joves.

Com fets rellevants del 2023, destaquem:

- L'obertura d'un **nou punt SIOAS** que dona orientació i acompanyament a les persones amb discapacitat o trastorn de salut mental de Sants-Montjuïc per a la millora de l'ocupabilitat, la inserció laboral i l'adaptació social i laboral en empreses del mercat ordinari. També l'inici del programa **Forma't i Diversifica't** que té per objectiu sensibilitzar i formar a empreses per aconseguir la contractació i la integració de persones amb discapacitat en l'àmbit laboral.
- L'inici de la nostra participació en el programa **Ocell de Foc Tangram** que acompanya a de forma integral a joves amb problemes de salut mental amb l'objectiu de millorar el benestar i acompanyar-los en la construcció del seu projecte vital. També vam impulsar el programa **Suport en l'envelliment** adreçat a les persones treballadores del CET que es troben en un procés d'envelliment prematur. Amb aquesta iniciativa oferim acompanyament en l'etapa de la jubilació i un increment del temps de descans en el lloc de treball.

Persones beneficiàries

340

Persones inserides en empresa ordinària

68

Professionals

342

Programes i serveis

Centre Especial de Treball: Inclusió laboral.

- Serveis de jardineria
- Serveis de manipulació industrial
- Serveis de gestió de residus
- Serveis de neteja d'interiors i neteja viària
- Ofisfera: serveis gestió documental
- Tàctil Tintoreries

Servei d'Inserció Laboral: Orientació i assessorament, pràctiques en empreses, borsa de treball, acompanyament a la inserció en l'empresa ordinària i treball amb suport.

Formació Ocupacional: Formació i feina per a joves amb problemes de salut mental i/o discapacitat intel·lectual. Acompanyament en acreditació de competències. Formacions en competències TIC.

- **La primera edició del Programa Singulars**, formació per a joves amb pràctiques a les empreses. I per últim, recordem que hem continuat treballant a través del **Conforcat a mida** en la capacitat de competències TIC de persones amb problemes de salut mental i/o discapacitat intel·lectual. I hem dissenyat una formació en salut mental per als nostres equips d'atenció directa.

Consulta els organismes, institucions i entitats col·laboradores en els nostres projectes:

SIOAS. Projecte subvencionat pel Departament d'Empresa i Treball de la Generalitat de Catalunya i cofinançat per la Unió Europea. Mitjançant el SIOAS s'impulsen mesures d'orientació i acompanyament a les persones amb discapacitat o trastorn de salut mental per a la millora de l'ocupabilitat, la inserció laboral i l'adaptació social i laboral en empreses del mercat ordinari.



Suport en l'envelliment. Suport als llocs de treball ocupats per persones amb discapacitat afectades per envelliment prematur en centres especials de treball. S'han subvencionat tant el Centre Especial de Treball (CET) de Santa Coloma de Gramenet com el de Badia del Vallès.



Projectes Singulars (SOC-SINGULARS). Aquesta actuació està promoguda i impulsada pel Servei Públic d'Ocupació de Catalunya amb fons rebuts del Servei Públic d'Ocupació Estatal (SEPE).



Ocell de Foc Tangram. Impulsat per la Direcció General d'Economia Social i Solidària, el Tercer Sector i les Cooperatives del Departament d'Empresa i Treball de la Generalitat de Catalunya. Aquest programa té l'objectiu d'oferir acompanyament integral a joves de 16 a 30 anys per millorar el seu benestar i l'acompanyament en la construcció del seu projecte vital.



L2 Equips Multidisciplinaris de Suport (EMS). Subvenció destinada a les accions d'acompanyament especialitzat i de suport sociolaboral de les persones amb discapacitat dels centres especials de treball (equips multidisciplinaris de suport). S'han subvencionat els EMS de Santa Coloma de Gramenet i de Badia del Vallès.



SMI. Subvenció a centres especials de treball per a actuacions sobre llocs de treball ocupats per persones amb discapacitat, de foment de la integració laboral de persones amb discapacitat contractades en centres especials de treball, línia 1. S'han subvencionat el CET de Santa Coloma de Gramenet i de Badia del Vallès. Subvencionada pel Departament d'Empresa i Treball i finançada pel Fons Social Europeu com a part de la resposta de la Unió Europea a la pandèmia de la COVID-19.



Renovació de flota de vehicles del CET. Subvenció de la Fundació Once per a millorar el Centre Especial de Treball (CET).



Formació en TIC i intervencions per l'adquisició d'habilitats sociolaborals en persones amb problemes de salut mental i/o discapacitat.



Especialitats de Salut

Prevenció, atenció i
promoció de la salut

Combinem l'aplicació dels coneixements científics, el millor equipament i tecnologia i una atenció propera i personalitzada per part dels nostres equips. **Posem èmfasi en la prevenció i en la promoció de la salut** i en el coneixement individual de cada pacient per garantir una intervenció i un seguiment personalitzat a les seves necessitats. Per això, establim un **vincl de confiança** amb un tracte proper i humà, i vetllem per la **qualitat assistencial i l'agilitat en el temps de resposta**.

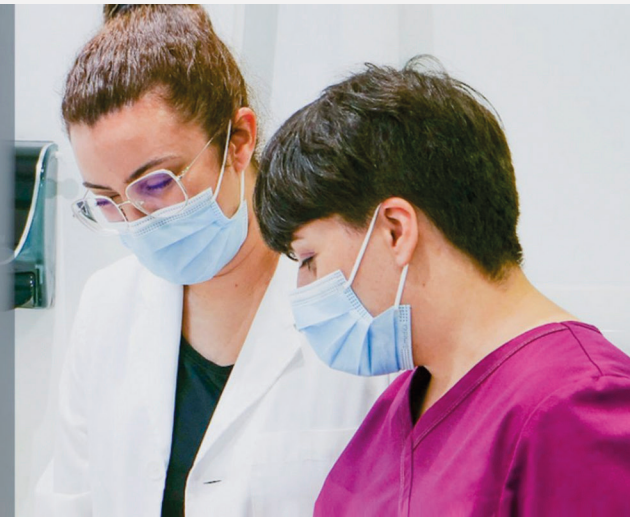
L'**Institut d'Al·lèrgia**, amb més de 40 anys d'història, és un dels serveis d'especialitats de salut del Grup. Brinda serveis pel diagnòstic i tractament de malalties al·lèrgiques al Servei Català de la Salut i, en col·laboració amb Al·lergocat, també ofereix assistència privada a pacients particulars i a associats de mútues i companyies d'assegurances.

A l'**Institut Dental** prestem atenció odontològica en totes les especialitats des de fa més de 20 anys, mitjançant un equip professional altament qualificat i l'ús intensiu de les noves tecnologies. Som un dels pocs centres que ofereix atenció adaptada a persones amb problemes de salut mental i amb discapacitat. Com entitat no lucrativa, el 100% dels beneficis els reinvertim en millores i a subvencionar tractaments per a persones en risc d'exclusió.

En l'àmbit de les **proves complementàries**, realitzem proves diagnòstiques en neurofisiologia (electromiografies) i cardiologia (holters i ergometries) per a pacients derivats pels centres d'atenció primària de l'Institut Català de la Salut i altres entitats sanitàries. Comptem amb una llarga trajectòria i amb el reconeixement de pacients, administracions i professionals sanitaris, sent l'**organització que més electromiogrames i holters realitza a Catalunya**.

Com fets rellevants del 2023, destaquem:

- L'equip de professionals de l'Institut d'Al·lèrgia ha impulsat una **línia de recerca** per garantir una visió àmplia i objectiva en la investigació, i aplicar aquest coneixement en la millora de l'atenció i la qualitat de vida dels i les pacients.
- Durant el 2023, l'Institut Dental ha **reforçat el programa amb l'Ajuntament de Barcelona** per continuar donant assistència gratuïta a persones en situació de vulnerabilitat. També hem incorporat el **TAC dental**, una tecnologia no invasiva que permet planificar amb més precisió el tractament odontològic.
- El servei de proves complementàries ha continuat creixent i **hem ampliat l'equip professional** per donar resposta a l'augment de la demanda.



Persones ateses

32.265

Professionals

50

Serveis

- [Institut d'Al·lèrgia](#)
 - [Institut Dental](#)
 - [Institut de Proves Complementàries](#)
 - Electromiografia
 - Holter cardíac
 - Prova d'esforç (ergometria)
-

[Més informació](#)

Institut Docència, Recerca i Innovació

Coneixement, debat i reflexió



Som un hub de coneixement, debat i reflexió que promou **la difusió científica, la recerca i la innovació des d'una dimensió interdisciplinària**. El nostre model de docència posa especial èmfasi en la formació contínua i té una clara voluntat de transmetre l'expertesa dels nostres equips, principalment, en l'atenció comunitària a la població amb problemàtiques de salut mental, els tractaments de psicoteràpia psicodinàmica a la xarxa pública i l'atenció en salut mental a l'adolescència, la infància i les famílies.

A través de l'Institut de Docència, Recerca i Innovació (IDRI) **formem professionals en pràctiques mitjançant convenis amb diverses universitats**. En paral·lel, impulsem i coorganitzem diferents jornades, congressos i altres esdeveniments científics per tal de **reflexionar sobre temàtiques d'actualitat**, en els quals també poden participar usuaris i usuàries amb experiència en primera persona. També organitzem algunes **activitats divulgatives** per apropar les reflexions i els debats d'aquestes temàtiques a la ciutadania.

L'IDRI és també un institut que impulsa la recerca de projectes d'investigació que es duen a terme en el sector, i compta amb una trajectòria de coordinació i desenvolupament de projectes d'investigació en col·laboració amb altres entitats i organismes, amb els quals establim aliances acadèmiques. Els **projectes de recerca** tenen per objectiu **conèixer millor les necessitats de les persones usuàries, investigar sobre els problemes de salut mental, identificar accions de millora** en l'eficàcia dels tractaments oferts, **avaluar diversos programes de psicoteràpia individual i de grup, i realitzar estudis** sobre com els factors socials influeixen i impacten en la salut. Des del 2022, s'ha incorporat el **programa Impulsem** per desenvolupar projectes d'innovació.

Entre els fets rellevants del 2023, destaquem:

- Que ha estat un any amb una notable activitat docent. La jornada La Complexitat en salut mental: persona, famílies i comunitat ha estat curosament preparada com a commemoració dels 75 anys de trajectòria institucional.
- També posem en valor la col·laboració amb Suport Girona i Campus Arnau d'Escala per participar en el curs de formació de formadors en Quality Rights, amb la participació d'un dels nostres professionals de Drets i Suports.
- Per últim, remarquem l'elevada activitat de divulgació científica realitzada pels i les professionals de Pere Claver Grup: l'any 2023, aquesta activitat divulgativa va superar les 35 presentacions, incloent presentació de pòsters i comunicacions en jornades i congressos, xerrades científiques i publicacions d'articles.

Alumnes

44

Assistents

1.185

Professionals

4

Valoració global enquestes/as-

9,17

Avaluació estudiants en pràctiques

Activitats realitzades

15

6 jornades i 9 cursos

[Més informació](#)

Aliances acadèmiques

Màsters Postgraus

- Màsters Psicologia General Sanitària (Fundació Vidal i Barraquer)
- Màster en Psicologia General Sanitària (Universitat Internacional de la Rioja)
- Màster en Psicoteràpia Psicoanalítica contemporània (Fundació Vidal i Barraquer)
- Màster Psicoteràpia de la UdG-ACPP (Universitat de Girona – Associació Catalana de Psicoteràpia Psicoanalítica)
- Màster Psicoteràpia Psicoanalítica a la Xarxa Pública (Universitat de Barcelona)
- Màster Ciutadania i Drets Humans (Universitat de Barcelona)
- Màster Advocacia (Universitat de Barcelona)
- Màster Psicopedagogia (Universitat de Barcelona)
- Postgraus de la ECPNA (Escola Clínica Psicoanalítica de Nens/es i Adolescents)

Rotacions (MIR-PIR-EIR)

- PIR's i MIR's (Unitat Docent de Sant Joan de Déu)
- MIR's de Família i Comunitat (FiC)
- EIR's de UDACEBA, EAP Sardenya, EAP Carles Ribas i EAP Raval
- Sud EAP La Marina
- Rotacions externes (Hospital Universitario de Arava)

Graus

- Graus Treball i Educació Social (Universitat de Barcelona)
- Grau Infermeria (EUIT Gimbernat)

Cicles superiors

- Associació Emília Barcelona (TEAMS)
- CFGS Integració Social (Escola Sopeña / Can Vilumara)

Aliances estratègiques

- Facultat de Filosofia de la Universitat de Barcelona. Grup de recerca en filosofia i salut mental: APORIA.
- Quality Rights: Suport Girona i Campus Arnau Girona.
- Participació en recerca amb la Dra. Neus Barrantes.
- Conveni de col·laboració amb Hirube, Cooperativa d'Iniciativa Social.

Fets rellevants



Iniciem la gestió del programa Ocell de Foc Sants-Montjuïc i Les Corts



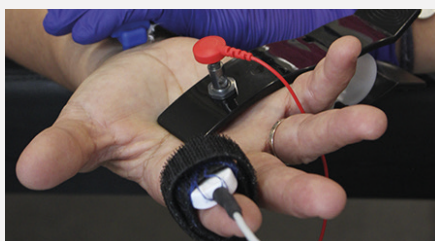
Impulesem el projecte "Forma't i diversifica't" per acompanyar a empreses en la contractació de persones amb discapacitat



Commemorem el Dia de la Dona amb la campanya #SomDones de Pere Claver Grup



Celebrem la 9a edició del Concertem per gaudir de música inclusiva



Comencem l'activitat del servei d'electromiografies a l'Hospital de Calella



De mà en mà, aflorem la cultura i celebrem Sant Jordi



Ens acreditem amb el segell Compromís Antiestigma



Commemorem el 75è aniversari amb la Jornada de professionals, voluntaris i voluntàries i famílies



Publiquem el monogràfic Menors d'edat i delictes en l'àmbit de la sexualitat: quina resposta hauríem de donar com a societat



Renovem, per tercera vegada, el Segell d'Excel·lència Europea EFQM 400



Col·laborem amb iSocial per impulsar les app Nidus i Flapp



Presentem la nova imatge corporativa de Pere Claver Grup

Programa Impulsem

Pere Claver INSTITUT DOCÈNCIA

Promovem projectes d'innovació en salut mental i discapacitat intel·lectual amb el programa Impulsem



Amb motiu del Dia Mundial de la Salut Mental, celebrem la jornada Condicions de vida i emancipació dels i les joves amb Ocell de Foc de Sants-Montjuïc i Les Corts



Inaugurem la remodelació de Casa Jove La Marina i celebrem els 20 anys de l'Hospital de Dia per a Adolescents



Ens adherim al Manifest unitari pel dret a una vida independent i d'inclusió de les persones amb discapacitat



El Centre Especial de Treball celebra la seva jornada anual



Organitzem la Jornada Complexitat en Salut Mental: persona, famílies i comunitat amb motiu del 75è aniversari



El programa Lighthouse, premiat amb el guardó Dr. Pep Fàbregas



El projecte Confluència reconegut amb el Premi CSMC

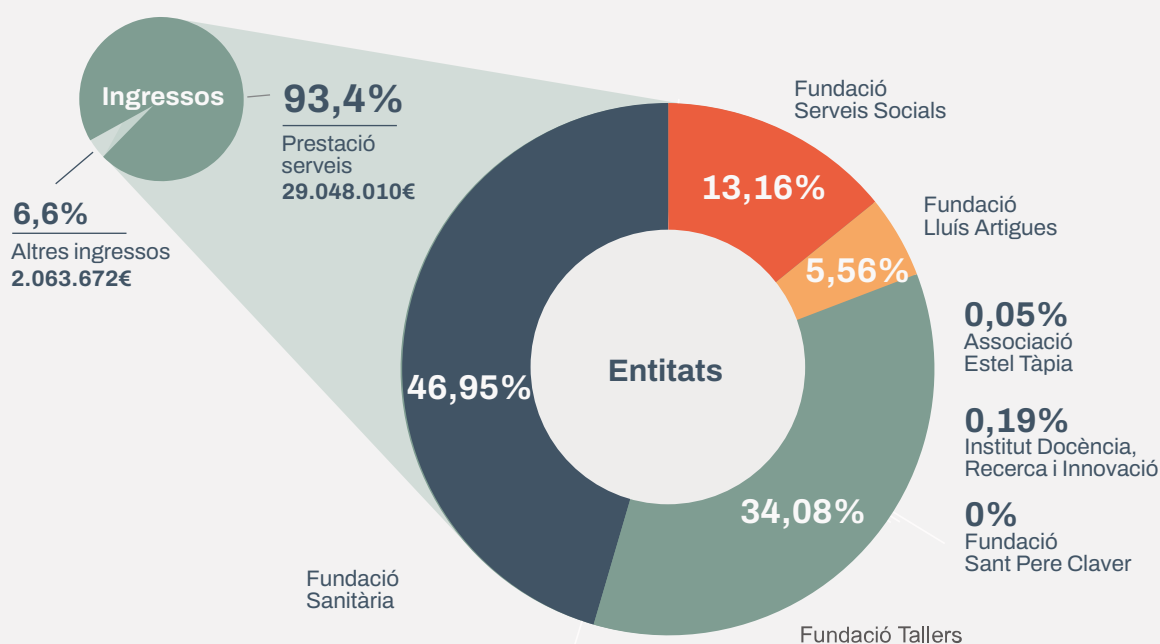


Celebrem la 3a Jornada Anual de Participació JAP23

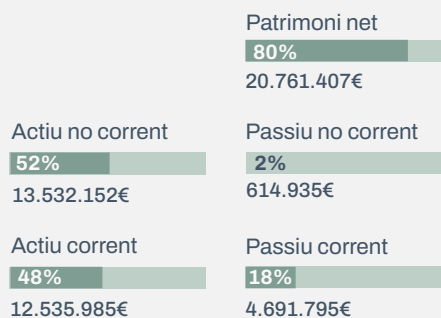
Rendició de comptes

La informació que es detalla consta en els Comptes Anuals aprovats per Patronat el 13/06/2023 i prèviament auditats pels Auditors Faura-Casas.

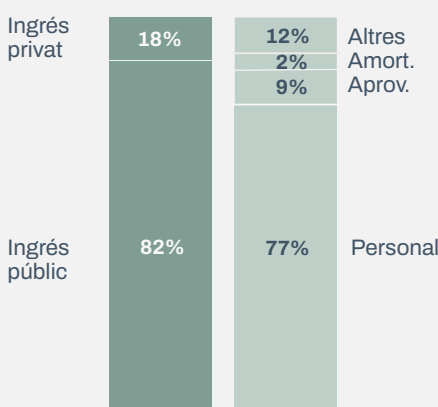
Ingressos per entitats



Balanç



Pèrdues i guanys



Ingressos

31.111.682€

Despeses

29.369.857€

Resultat exercici

1.741.825€

Sant Pere Claver - Fundació Sanitària

Ingressos **15.066.187€**

Despeses **13.752.956€**

Resultat exercici **1.313.231€**

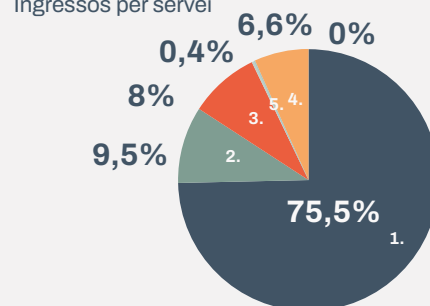
Balanç

	Patrimoni net	87%	15.679.560€
Actiu no corrent	Passiu no corrent	2%	409.436€
66%			
11.791.599€			
Actiu corrent	Passiu corrent	11%	1.873.904€
34%			
6.171.301€			

Pèrdues i guanys

Ingrés privat	15%	9%	3%	10%	Altres Amort. Aprov.
Ingrés públic	85%	78%			Personal

Ingressos per servei



1. Salut mental
2. Proves complementàries
3. Odontologia
4. Al·lèrgia
5. Institut Docència, Recerca i Innovació

Fundació Lluís Artigues

Ingressos **1.634.229€**

Despeses **1.530.399€**

Resultat exercici **103.830€**

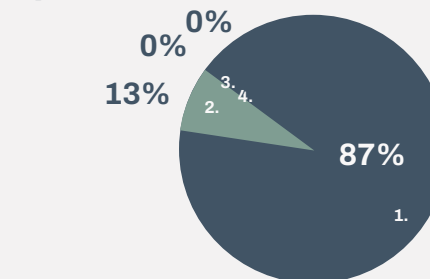
Balanç

	Patrimoni net	75%	905.019€
Actiu no corrent	Passiu no corrent	0%	-
5%			
58.895€			
Actiu corrent	Passiu corrent	25%	300.291€
95%			
1.146.415€			

Pèrdues i guanys

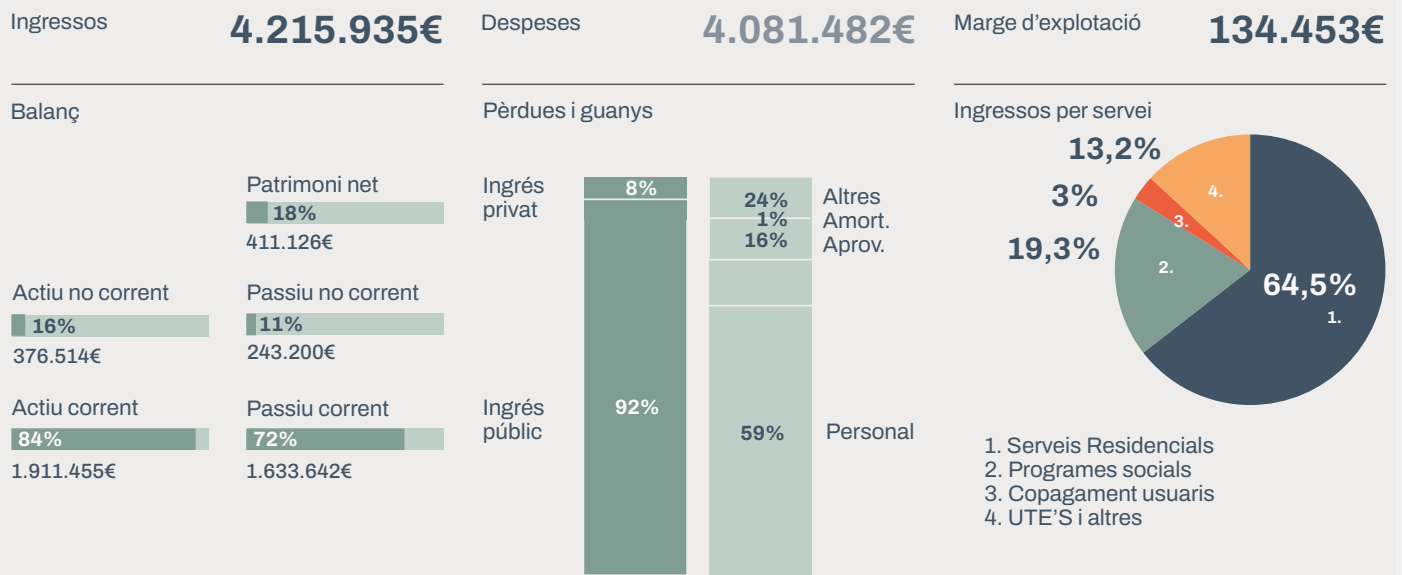
Ingrés privat	9%	13%	1%	3%	Altres Amort. Aprov.
Ingrés públic	91%	83%			Personal

Ingressos per servei

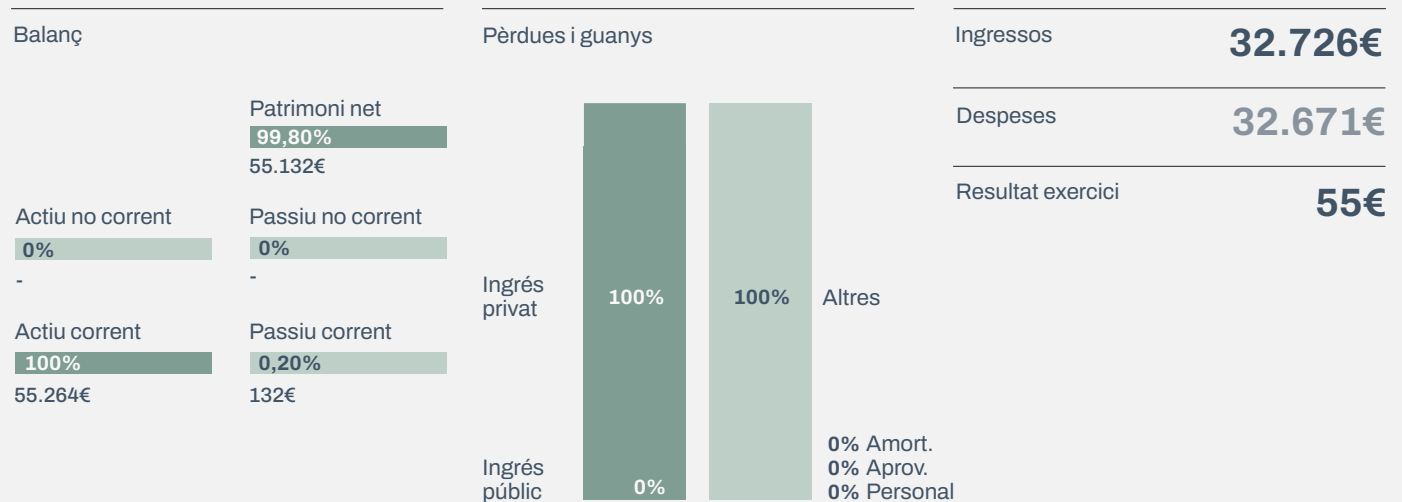


1. Tutelas, curateles, assistències, defensa jurídica
2. Retribució cost tutela
3. Altres serveis
4. Altres ingressos de les activitats

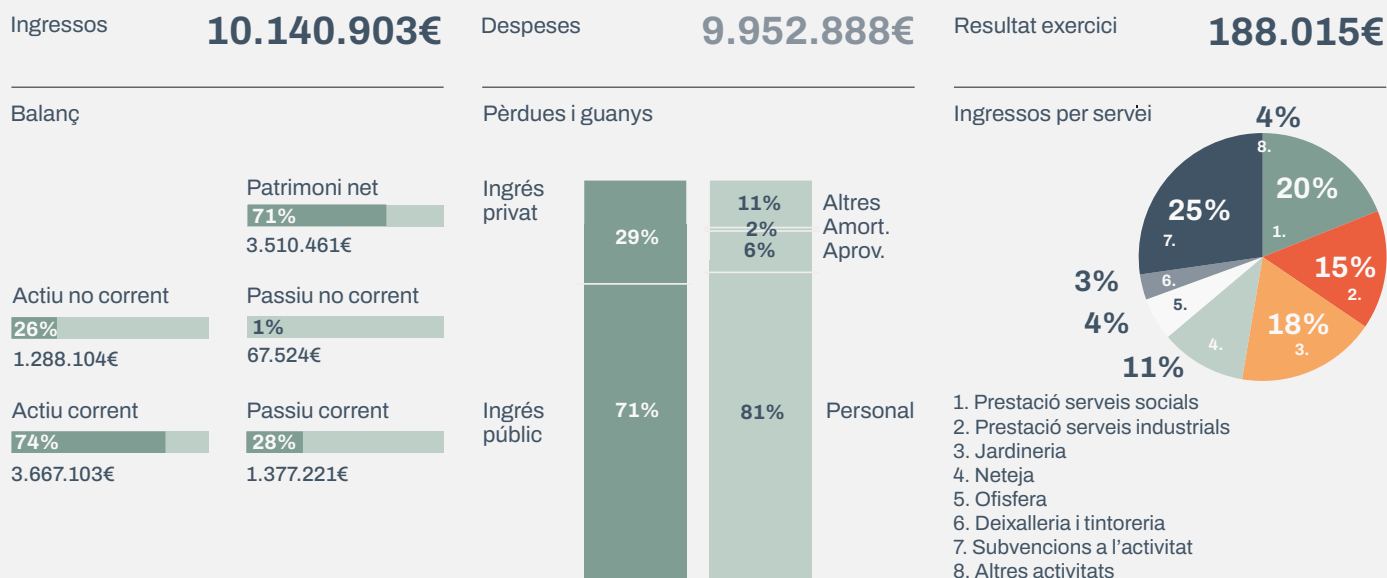
Sant Pere Claver - Fundació Serveis Socials



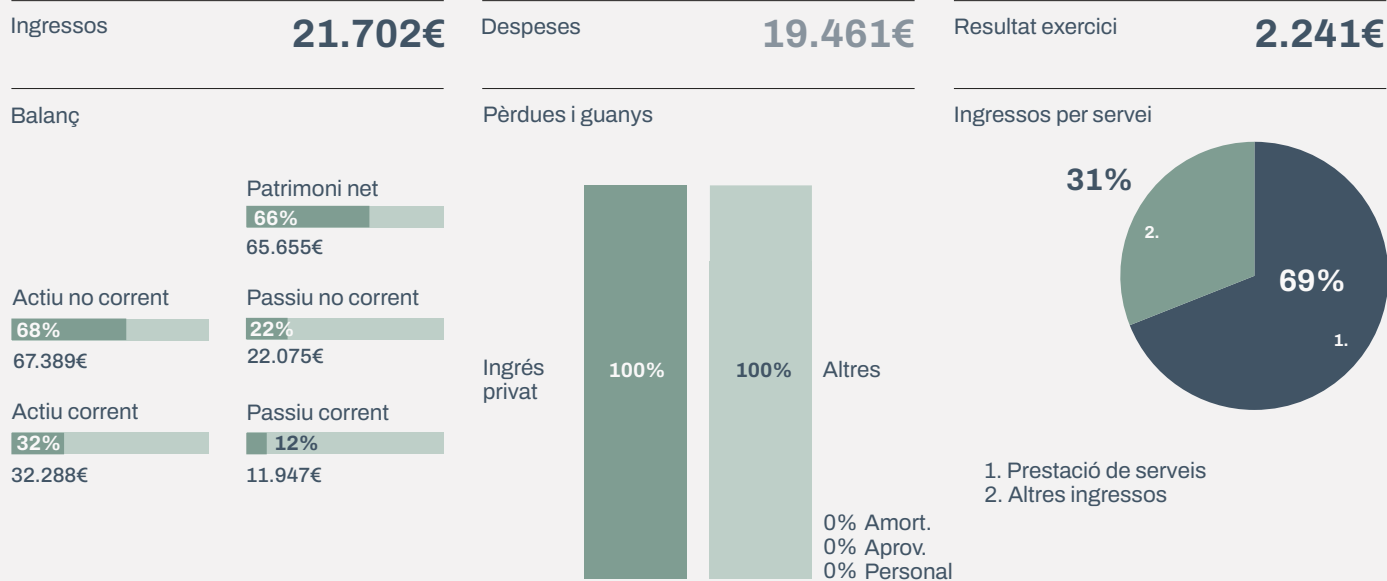
Fundació Sant Pere Claver



Inclusió laboral - Fundació Tallers



Associació Estel Tàpia



Pere Claver Grup
Tel. 93 442 39 03 | info@pereclaver.org
www.pereclaver.org

Segueix-nos a les xarxes socials!

